

# YEŞİLVADI KİTABI





## YEŞİLVADI

### Peyzaj mimarlığı hizmetleri yaratıcı ve estetik bir çalışma gerektirir

1997 yılında küçük bir ofiste kurulan Yeşilvadi, bir yıl içinde hizmet kalitesindeki düzeyle benzerleri arasında kısa zamanda fark edilir hale geldi ve 1998 yılında da halen show room olarak değerlendirilen Tarabya'daki merkezini oluşturdu.

Hizmet standartlarını sürekli gözden geçirerek yükselten Yeşilvadi, peyzaj hizmetlerinde lojistiğin, donatı elemanı temin etmenin hizmet kalitesini yükselttiğini biliyordu ve bu amaçla 2000 yılında Zekeriyaköy'deki fidanlığı kurdu. Zekeriyaköy Fidanlığı, 20 dönümlük alanının tamamı dozatron makinesiyle otomatik olarak sulanan ve gübrelenen modern bir fidanlıktır. Fidanlıktaki bitkilerin ihtiyaçları, periyodik bakım ve dünya standartlarında gerçekleştirilen stoklamayla kusursuz olarak karşılanır. Bitkiler fidanlıkta kaldıkları süre içinde kalitelerinden ve özelliklerinden hiçbir şey kaybetmiyor. Yeşilvadi Zekeriyaköy Fidanlığı bitki kalitesindeki sağladığı garantiyle bugün peyzaj mimarlarına, peyzaj firmalarına da satış ve servis hizmeti veriyor.

Yerli ve ithal bitkiler ile diğer peyzaj donatı elemanlarıyla birlikte Yeşilvadi geniş bir ürün yelpazesine sahip. Yeşilvadi'nin kuruluşunda 50 bitki türü ile başlayan süreç, 600'ü geçen ana tür ve bunların alt türleri ile birlikte toplam 2 bin 300'ü aşarak gelişmiştir. Özellikle 'perennials' olarak adlandırılan çok yıllık bitkilerin ve 'ornamental grass' olarak adlandırılan sazların ender bulunan çeşitleri Yeşilvadi'de bulunmaktadır.

Yeşilvadi'nin kadrosu, 10 araçlık kompakt makine parkı ile proje uygulamalarını çok kısıtlı sürelerde hızlı bir biçimde sonuçlandırabilmektedir. Yeşilvadi'nin hizmetleri, lojistik, projelendirme, uygulama ve bakım olarak sıralanmaktadır. Yeşilvadi için bilgilendirme, müşteri merkezli yaklaşımın bir gereğidir. Bu yaklaşım doğrultusunda müşteriler, sonuçlanan her projede peyzaj disiplini konusunda bilinç kazanırlar. Yeşilvadi, peyzaj mimarlığı hizmetlerinin bütününe ilişkin sorunları kendi bünyesindeki bölümler ile çözümler. Peyzaj mimarlığı hizmetlerinin yaratıcı bir çalışma alanı olduğunu bilen Yeşilvadi, birbirini tamamlayan mesleklerden yetenekli ve birikimli kişilerle yaratıcı gruplar oluşturur, proje ve uygulamaları bir atölye atmosferinde yürütür.



## YEŞİLVADI

Yeşilvadi, Zekeriyaköy'de 20.000 m<sup>2</sup>'lik bir üretim ve satış fidanlıđı ile Tarabya Bayırı'nda 5.000 m<sup>2</sup>'lik bir teşhir alanına sahiptir. Zekeriyaköy fidanlıđı, 20 dönümlük alanının tamamı Dozatron makinesi ile otomatik olarak sulanan ve gübrelemesi yapılan modern bir fidanlıktır.





## YEŞİLVADI

Yeşilvadi, birbirini tamamlayan mesleklerden yetenekli ve birikimli kişilerle yaratıcı gruplar oluşturur, proje ve uygulamaları bir atölye çalışması atmosferinde yürütür.

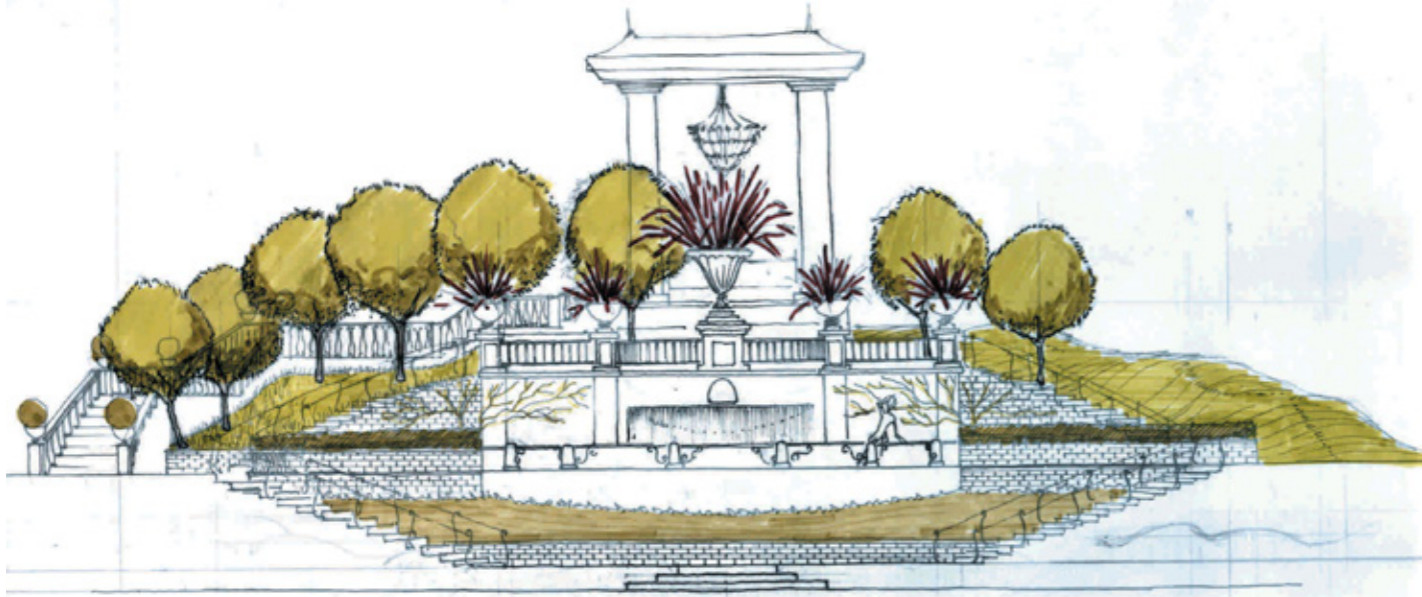




## YEŞİLVADI

Yeşilvadi'nin hizmetleri, lojistik, projelendirme, uygulama ve bakım olarak sıralanmaktadır. Bilgilendirme, müşteri merkezli yaklaşımın bir gereğidir. Bu yaklaşım doğrultusunda müşteriler, biten her projede peyzaj disiplini konusunda bilinç kazanmaktadırlar.





## YEŞİLVADİ KİTABI

## YEŞİLVADİ KİTABI

Yeşilvadi Kitabı, Yeşilvadi firmasının tasarımını ve uygulamasını yaptığı, bitkisel materyalini temin ettiği iki peyzaj çalışmasının ya da iki örneğin aynı kitapta buluşturulmasıyla ortaya çıkmıştır.

Sponsorluğunu Yeşilvadi firmasının yaptığı bu kitap kendi türünde bir ilk olurken Türkiye'de iyi yapılmış benzer örnekleri kitaplaştırmanın yolunu da açmıştır. Floraplus Yayınları önümüzdeki dönemde benzer formda kitaplar yayınlamaya devam edecektir.

---

### Yayımlayan:

Floraplus Yayıncılık ve Tanıtım adına  
İmtiyaz Sahibi  
Korhan Erzurumlu  
Reşitpaşa Bostan Sk. No: 14/B Emirgan-Sarıyer-İstanbul  
Tel&Fax: 0212 229 86 33 - 229 39 73  
www.floraplus.net  
info@floraplus.net

ISBN 9944-5985-0-X

### Baskı:

Tasarım, fotoğraf, illüstrasyon ve yayın hakları Floraplus Yayıncılık ve Tanıtım'a aittir.  
İzin alınmadan kullanılamaz.

---

# İÇİNDEKİLER

## TEKFEN - TAKSİM RESIDENCES



10-43



## ORTAKÖY RADISSON SAS

44-71



4  
5

## S. METİN KARAKUŞ

1968 doğumlu S. Metin Karakuş, Mesleğe 1986 yılında Tarabya'da faaliyet yürüten bir büyük fidanlıkta başladı. Dönemin önde gelen sektörel kuruluşları içinde yer alan bu firmada dört yıl boyunca peyzaj hizmetleri ve pazarlama konusunda çalıştı. Mesleğe olan ilgisi ve yaratıcı anlayışıyla yöneticiliğe yükselen Karakuş, aynı firmada dokuz yıl boyunca aktif bir şekilde yöneticilik yaptı.

S. Metin Karakuş'un yöneticilik yaptığı dönemde peyzaj mimarlığı sektörü hızlı bir büyüme kaydederken, sektörde faaliyet yürüten firmalar bu hızlı büyümeye uygun bir gelişme göstermekte zorlanıyorlardı. S. Metin Karakuş mesleki formasyonunun zirvesindeyken, çalıştığı kurum yöneticileriyle yönetim ve gelişim konularındaki farklı tercihleri nedeniyle yollarını ayırmak zorunda kaldı ve 1997 yılında Yeşilvadi'yi kurdu. S. Metin Karakuş, halen Yeşilvadi'nin Yönetim Kurulu Başkanlığı'nı yapıyor.





6  
7

## LEVENT SELAHATTİN PINAR

Brüksel Güzel Sanatlar Akademisi'nde iki yarı dönem iç mimarlık ve restorasyon bölümünde eğitim gördü. Akademiden ayrılarak University of Maryland'de (Overseas Program) "Computer Applications on Macro Economics" üzerine yüksek okul programını tamamladı. 1990'lı yılların başında Türkiye'ye dönerek M.S.Ü. Sosyoloji bölümüne başladı ve bu bölümden mezun oldu. İngilizce, Fransızca ve İtalyanca bilen Levent S. Pinar, bitkiler dünyasıyla 1995 yılında tercüman olarak bulunduğu bir seyahatte rastlantısal olarak tanıştı ve o günden beri sahip olduğu tüm formasyonunu oto-didaktik üslupla bu yönde geliştirdi.

1995-1998 yılları arasında Adapazarı / Arifiye'de, Türkiye'nin üretimi tamamen kapta (saksıda) gerçekleştirilen ilk özel süs bitkileri üretim fidanlığının (50.000m2) kuruluşunda genel koordinasyonu



sağlamak üzere görev aldı. Bu dönem süresince ve sonrasında İsrail, Belçika, Hollanda ve İtalya'da modern fidan üretimleri, sulama sistemleri ve makro düzeyde fidanlık yönetimi üzerine uygulamalarda bulunmak üzere muhtelif çalışmalara katılarak çağdaş teknikler konusunda bilgi birikimini geliştirdi. İtalya'nın Toscana bölgesinde Francesco Di Napoli ile beraber "topiary" ve "parterre" \* üzerine çeşitli çalışmalara ortak oldu. İtalya'da ve Benelüks'de, düzenli bitki üretimleri ve 0 -1 yaş arası fidan yetiştirme teknikleri üzerine çeşitli firmalarda ortak çalışmalarda bulundu. İtalya'nın Pistoia kasabasında, Rolando Innocenti Fidanlığı'nda uluslararası fidan satışı ve üretim programlarında mevsimlere bağlı farklı dönemlerde ücretli olarak uygulamalarda yer aldı. 1998 yılında LAL Bahçeleri'ni kuran Levent Pınar münferit ve kurumsal birçok peyzaj proje ve uygulama taahütleri yaptı. 2000 yılından itibaren farklı tasarım grupları ve akademik oluşumlarla ortak çalışmalara entegre olan LAL Bahçeleri, son yıllarda Yeşilvadi Fidanlığı ile birlikte güçlerini birleştirerek Türkiye'de, sektöründe ilk defa projelendirme ve uygulama alanlarında ihtisaslaşmaya zemin yaratacak bir hareket başlattı. Bu hareket sayesinde doğru projelendirme esasları ve bu esaslara uygun doğru altyapı, dikim ve bakım uygulamalarını dünya standartlarında yapmaktadır.

\*Bitkileri özel bir budama tekniğiyle şekillendirmeye "topiary", Fransızların XIV. Louis döneminde saray bahçelerinde kullanmaya başladığı geometrik desenli bahçe düzenlemelerine ise "parterre" denmektedir.



8  
9

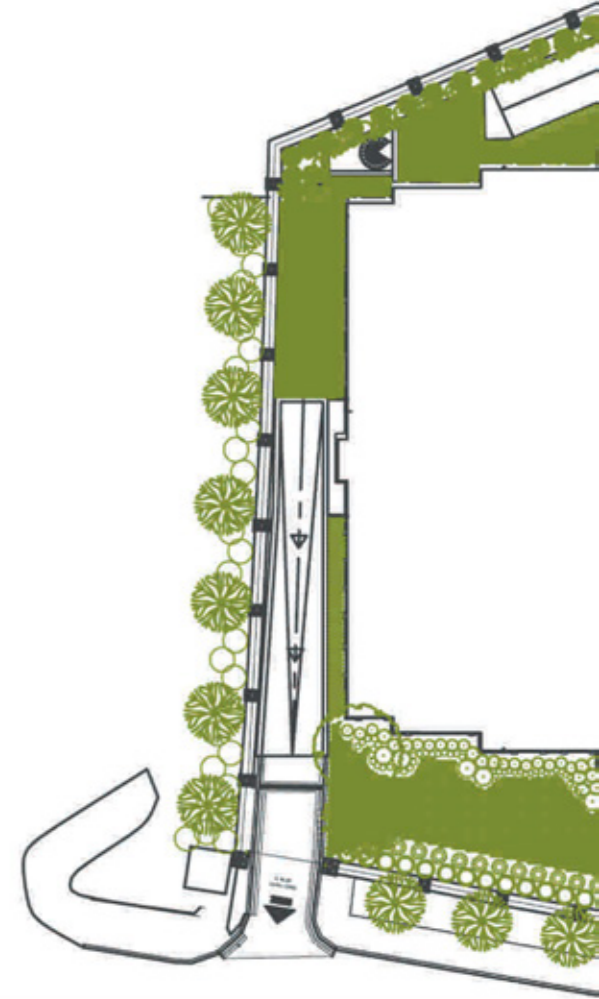
## KADRIYE SARAL MANCIOCCHI

1971 İstanbul doğumlu Kadriye Saral Manciocchi, Türkiye'de İ.Ü. Fen ve Edebiyat Fak. Matematik bölümünde ön lisans eğitimi aldıktan sonra, M.S.Ü. Güzel Sanatlar Fak. Sahne ve Görüntü Sanatları bölümünü bitirdi. Daha sonra Roma'da bulunan I.E.D. İç Mimarlık bölümünden mezun oldu. Beş seneye yakın Roma'da yaşadı ve şehircilik, mimari ve tasarım alanlarında birçok mimarla birlikte ortak çalışmalarda bulundu. ABDR Mimarlık ile birlikte EUR İtalya Yeni Kongre Merkezi ve Venedik Üniversitesi Mimarlık Fakültesi Yeni Merkez Binası yarışmalarına katıldı ve ekip olarak ilk 10'a girmeyi başardı. Ofis ve ev tasarımı, aydınlatma elemanları ve mobilya tasarımları, video-clipler için dekorlar ve sanat galerileri için sergi düzenlemeleri İtalya'da gerçekleştirdiği projelerden bazılarıdır.

İngilizce ve İtalyanca bilen Kadriye Saral Manciocchi, İstanbul'da yaşamaya başladıktan sonra peyzaj ve mimari alanda çalışmalarına devam etti. Döndüğü yıllarda "Sunflower Evleri" projesinde Tasarım Direktörü olarak çalıştı. Bu arada 2003 yılında, "New York Ev Tekstili Fuarı"nda, kendisinin de ortak olduğu Talesma firması için tasarladığı banyo havlusu "Gülçiçek" ile "En İyi Ürün" ödülünü aldı. 2004 yılından itibaren farklı disiplinlerde uzmanlaşmış gruplarla ortak olarak konsept geliştirme, sert peyzaj ve uygulama projeleri gerçekleştirdi. Bu süre içinde Evidea Konut Projesi, Tekfen Taksim Residences, The Marmara Pera, Selenium Residence ve Radisson SAS Ortaköy yapmış olduğu projelerden bazılarıdır. Bir projeyi oluşturan tüm disiplinler arasında 'stil bütünlüğü' olması gerektiğini ve bunun ancak bu disiplinlerin birbirlerine gösterdikleri hassasiyet ve önemle gerçekleşebileceğini düşünmektedir. Kurumsal kimlik analizleri, fuar standları, ev ve ofis mekan tasarımı konusunda çalışmalarına, yurtiçinde ve yurtdışında halen devam etmektedir.

Fotoğrafa olan tutkusuyla, Venedik Karnavalı'nda çektiği "İlkbahar'ın Portresi" ile katıldığı "Canon Venezia" (2006) fotoğraf yarışmasında finale kaldı. <

## Vaziyet Planı

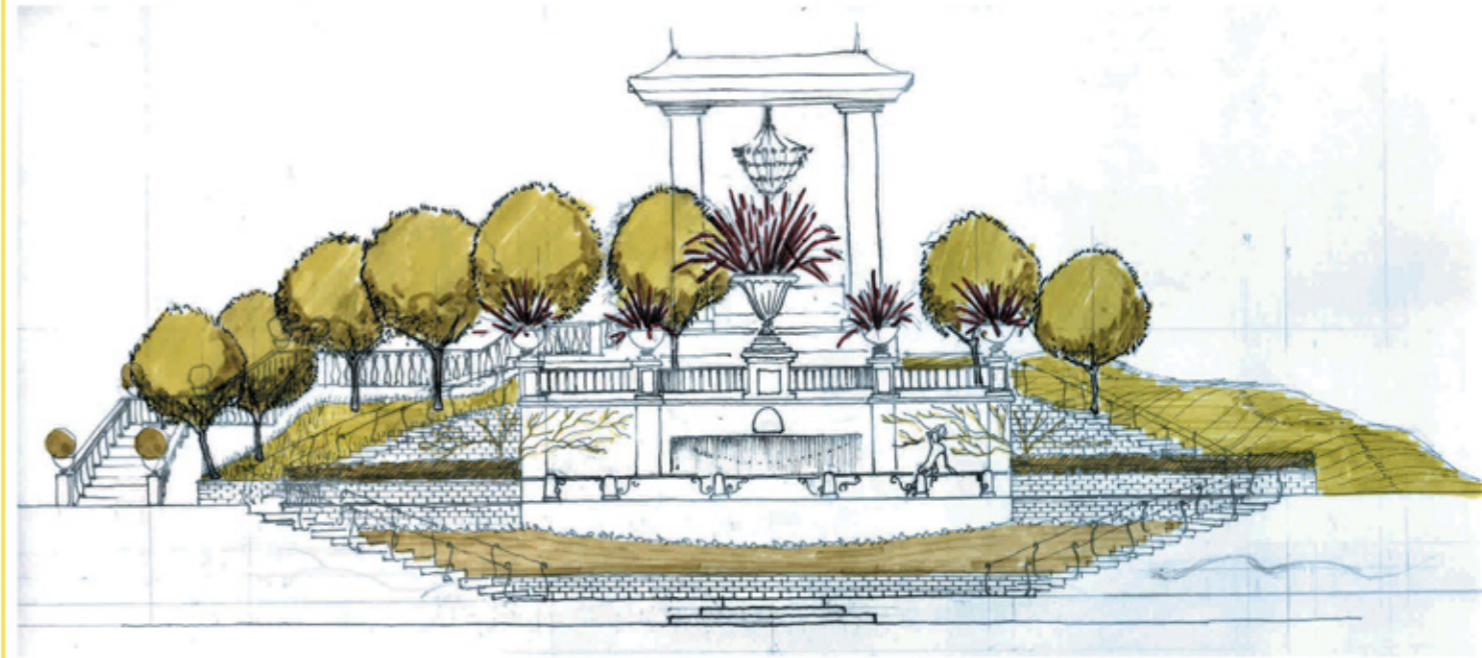




## TEKFEN - TAKSİM RESIDENCE

- > 1893 yılında Avusturya Macaristan İmparatorluğu tarafından yaptırılmış olan eski sağlık binası, 1. Dünya savaşından sonra Fransız Pasteur Vakfı'nın himayesine geçmiş ve Tekfen Holding tarafından satın alınana dek İstanbul'da Pasteur Hastanesi adıyla hizmet vermiş. Bina, şehrin "Fin de Siecle" üslubuna uyan en güzel yapılarından biridir ve inşa edildiği yıllardaki Art Nouveau akımının etkilerine belli belirsiz detaylarda rastlanır. O dönem stilinin arz ettiği yapı-bahçe ilişkisine antagonik olarak yapıyı çevreleyen yeşil alanın orantısız ölçüleri yetersiz gibi durur. Pervetitch planlarına bakıldığında bahçede cılız bir çeşme ögesi görülür. Bir hastane bahçesi için hatırı sayılır kot farklılıkları özensiz bir üslupta çözülmüş ve mekânsal kurgu, fonksiyonelliğini aynı nispette yitirmiş. Bu özensizlik ve yitirilmişlik mirasına bir de yoğun anıt ağaç dokusu eklendiğinde, topografik ölçülerin ıslahı ve sert peyzajın omurgasının oluşturulması güç bir çalışma oldu.

12  
13



Sert peyzaj, yapının arkitektonik ölçülerine cevap verme ihtiyacını karşılarcasına kurgulandı. Yapının ana giriş aksına oturan, eliptik bir yürüme yoluyla sınırlanarak çevrenmiş, su sesi üreten süs havuzu sert peyzajın anıtsal çekirdeğini oluşturuyor. Yaşları bir asıra dayanmış onlarca Porsuk ağacı 14 metre uzunluğunda, 4 metre yüksekliğinde, masif Marmara mermerinden yontulmuş havuz ögesini vejetatif yönden tamamlıyor. Hastanenin orijinal Marmara mermeri basamaklarının neredeyse tamamını bu çekirdeğin etrafındaki zor kotların ıslahında kullanarak hem bahçenin tarihselliğine bir göndermede bulunduk, hem de malzemenin ham estetiğini ön plana çıkardık. Araç ve yürüme yollarında kullanılan bazalt dayanıklılığı, arz ettiği renk ve masif estetiği sebebiyle tercih edildi. Projenin genelini çevreleyen sınır parmaklıklarının babaları ve baza kısımlarının küfeki taşından imal edilmesi, İstanbul'un en görkemli yapılarından biri olan Taş Kışla ile komşuluğunun malzeme bütünlüğüyle tekrar vurgulamasını sağlamayı amaçlıyor. Dinamik kot farklılıklarından ötürü ortaya çıkan istinat cephelerinde, çekirdek bölgede dönemin sıkça başvurduğu



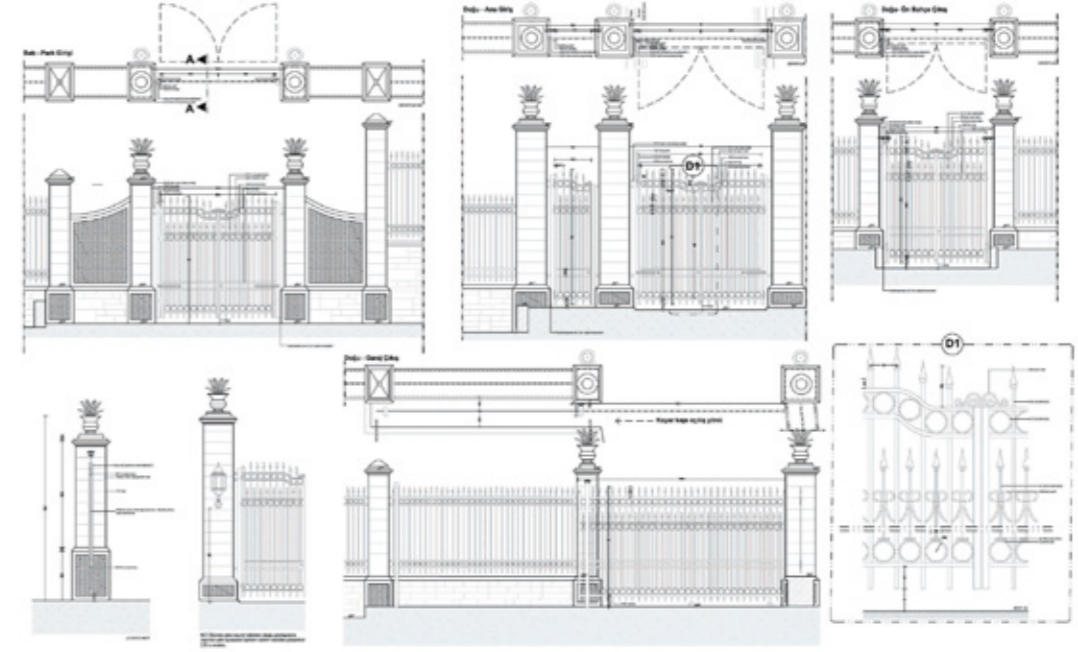
> derzli malzeme çözümleri tercih edilerek yassı tuğla kullanıldı. Anıtsal çekirdeğin dışında kalan bahçe cephelerinin tamamında kullanılan, küfeki tozu karıştırılarak imal edilen geleneksel Ankara tarağı mozaik, sakin duruşu ve zengin dokusu sayesinde blokların cepheleriyle yarışmayan ancak tamamlayıcı bir karaktere sahip.

Yumuşak peyzaj projesinde alanın yüzde 40'ından fazlasını kaplayan otsu (perennial) bitki türü kullanımı, Türkiye'de ilk defa ortak kullanıma açık özel bir bahçede uygulandı. Bu sayede elde edilen renk ve doku dinamiği kullanıcılara daha önce pek aşına olmadıkları bir ritmi sunuyor. Tarihi hastane binasının Güney ve Batı cephelerine komşu gelen iki yüksek blok, bahçenin tamamında ışık koridorlarının oluşmasını sağladı. Bu koridorlar Doğu-Batı ve Güney-Kuzey olmak üzere iki aksa oturtuldu. Acer Japonica, Deschampsia cespitosa, Rhus typhina gibi yaprakları ışığı filtre eden türler bu koridorların hakim kotlarına



yerleştirilerek günün ve yılın farklı ışık değerlerinde değişken renk kompozisyonları yaratılmaya çalışıldı. Anıt ağaçların taçlarıyla ışık entansitesini düşürdüğü bölgelerde Chamaerops humilis, Phormium gibi kılıç yapraklı türlerle Ligularia, Peltiphyllum, Rodgersia gibi çok geniş yapraklı türleri karıştırarak renk ve form kontrastlarına odaklandık. Heuchera, Epimedium, Tellima gibi çok boylanmayan herdemyeşil otsularla alışılmadık irtifada renk ve doku zenginliği yaratmaya çalıştık. Bahçe genelinde strüktürel etkisi dominant oniki tür gramineae kullanıldı. Bunları Lobelia, Allium gibi çiçekli soğanlarla zenginleştirdik ve stil olarak ortaya olabildiğince "Fin de Siecle" tarzında bir bahçe çıkarmaya gayret gösterdik.

Taksim Residence bahçesi, üzerinde 4 ay projelendirme yapıp 6 ay gibi rekor bir zamanda uygulanarak bitirildi. Blokların ana kapıları dışında kalan tüm yeşil alanın kurgusu peyzaj grubuna ait. Bahçe, projeyi çevreleyen sınırların parmaklık-baba ilişkisinden, araç ve yaya girişlerindeki ana kapıların tasarımına, proje alanına komşu Taksim Parkı'nın restorasyonundan, Maçka Caddesi'ne cephe kaldırım uygulaması ve bitkilendirmesine kadar, bulunduğu çevreyi makro ölçekte kapsayan gerçek bir peyzaj restorasyon çalışmasıdır.



16  
17

## TAKSİM RESIDENCES





18  
19

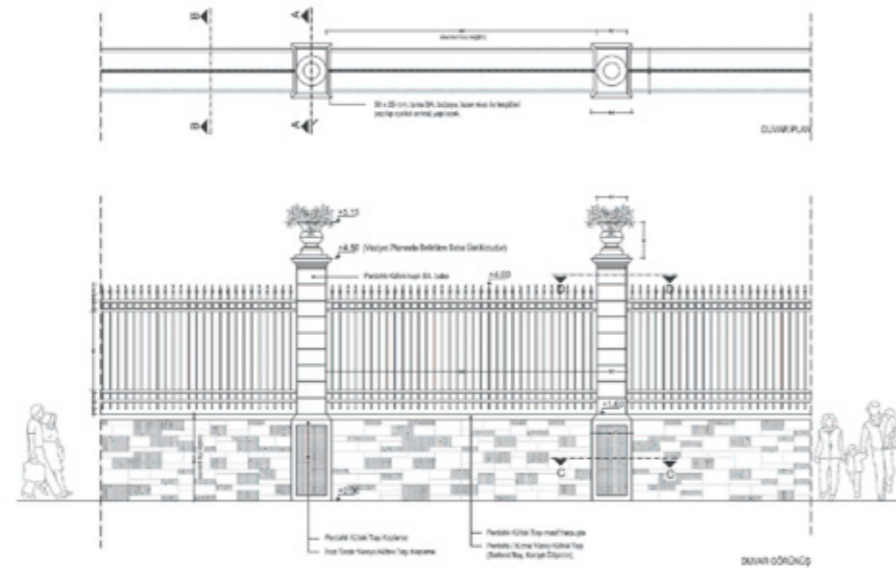
TAKSİM RESIDENCES

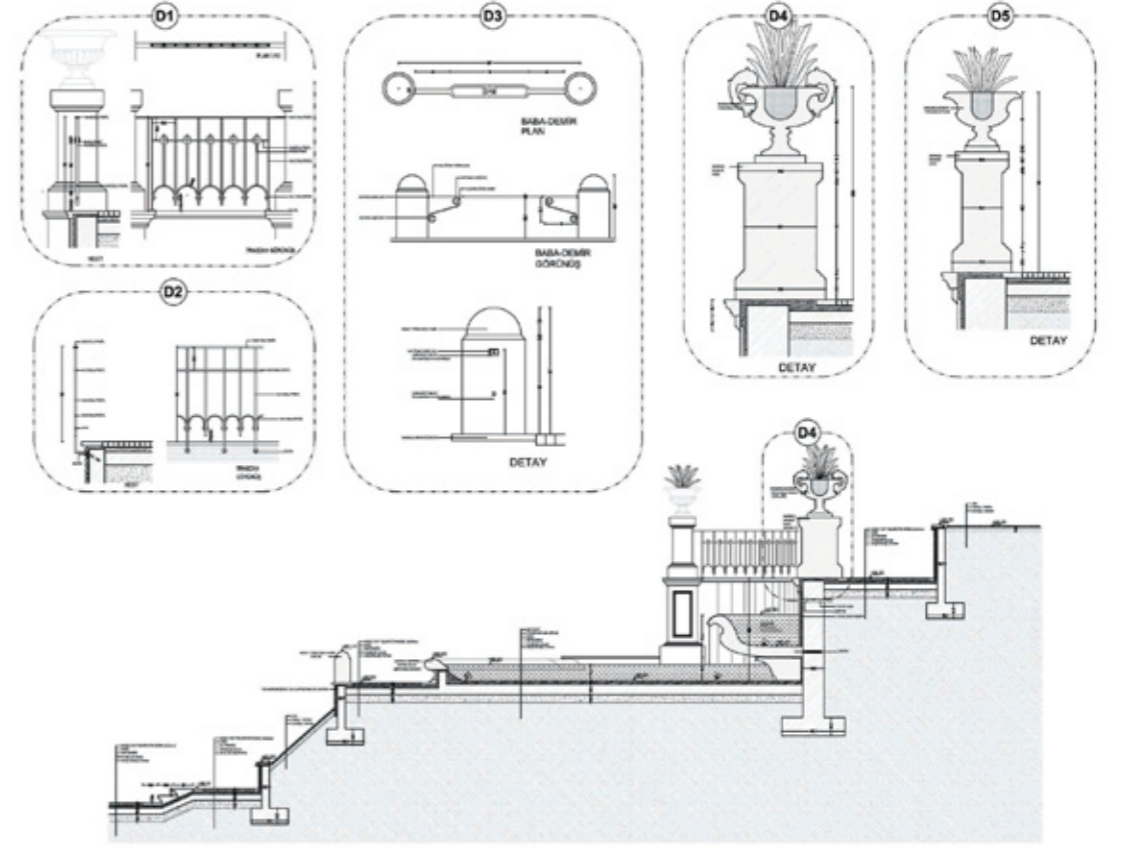


Sert peyzajın araç ve yürüme yollarında kullanılan malzemesi bazalt taşıdır. Bazaltın işlenebilecek en zor taş olmasının yanında, el aletleriyle yerinde kalibre edilmesi mümkün olmadığından, tüm araç ve yaya yollarının projesi hazırlandıktan sonra ocağa sipariş verildi ve istenilen ebatlarda bordür ve taşlar kesilerek şantiyeye getirildi. Bordür ve oluklarda bazalt tercih edilirken, diğer yüzeylerde granit küptaş uygulandı. Bazalt rengi, eskimesindeki estetiği ve dokusuyla genel yapı cephelerine dengeli bir kontrast getirdi. Yapılar arasındaki doğrusal boşluklara uygulanan bitkisel dokuyu ön plana çıkaran antrasit rengi, istilacı görünümdeki yapısal bütünü yumuşatmayı hedefliyor.

20  
21

## TAKSİM RESIDENCES





22  
23

## TAKSİM RESIDENCES

A ve B bloklar arasındaki giriş armutu, öğlen saatlerinden sonra güneşin hareketiyle ışık odasına benzer bir entansitede renklenir. Bu farklı ışık rengini yorumlayacak öğeler ise 200 yaşında bir zeytin ve onu çevreleyen Lavantalar olarak düşünüldü.

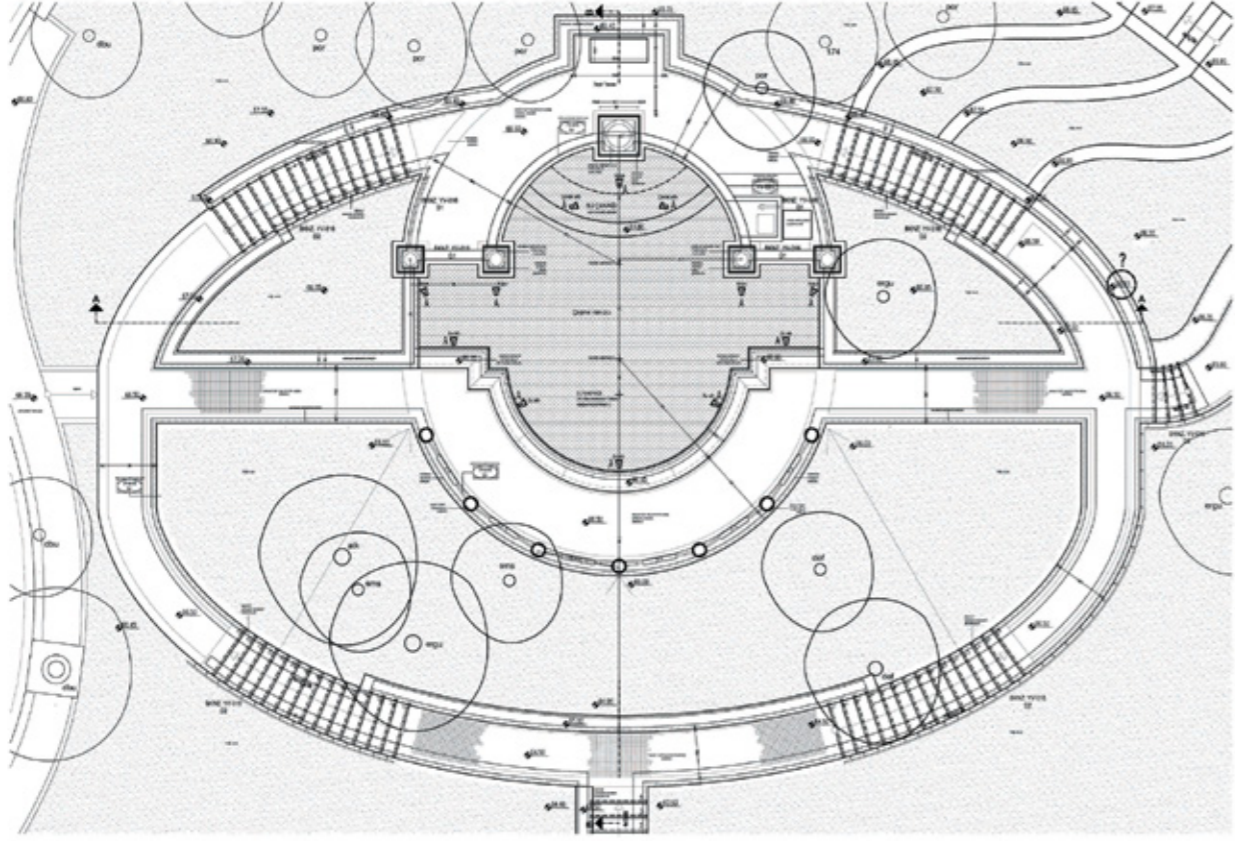






24  
25 TAKSİM RESIDENCES





26  
27

## TAKSİM RESIDENCES



Havuz çevresinde kotların ıslah edilmesinde kullanılan basamaklar, daha önceleri Pasteur Hastanesi'nin katlarını birbirine bağlayan basamakları restore edilerek kullanıldı. Bahçede kullanılan tüm basamakların tek tek şablonları çıkartılarak yerlerine montajı sağlandı. Basamaklara uyum sağlaması açısından bahçe yaya yollarının tamamı Marmara mermeri bordürleriyle sınırlandırıldı.

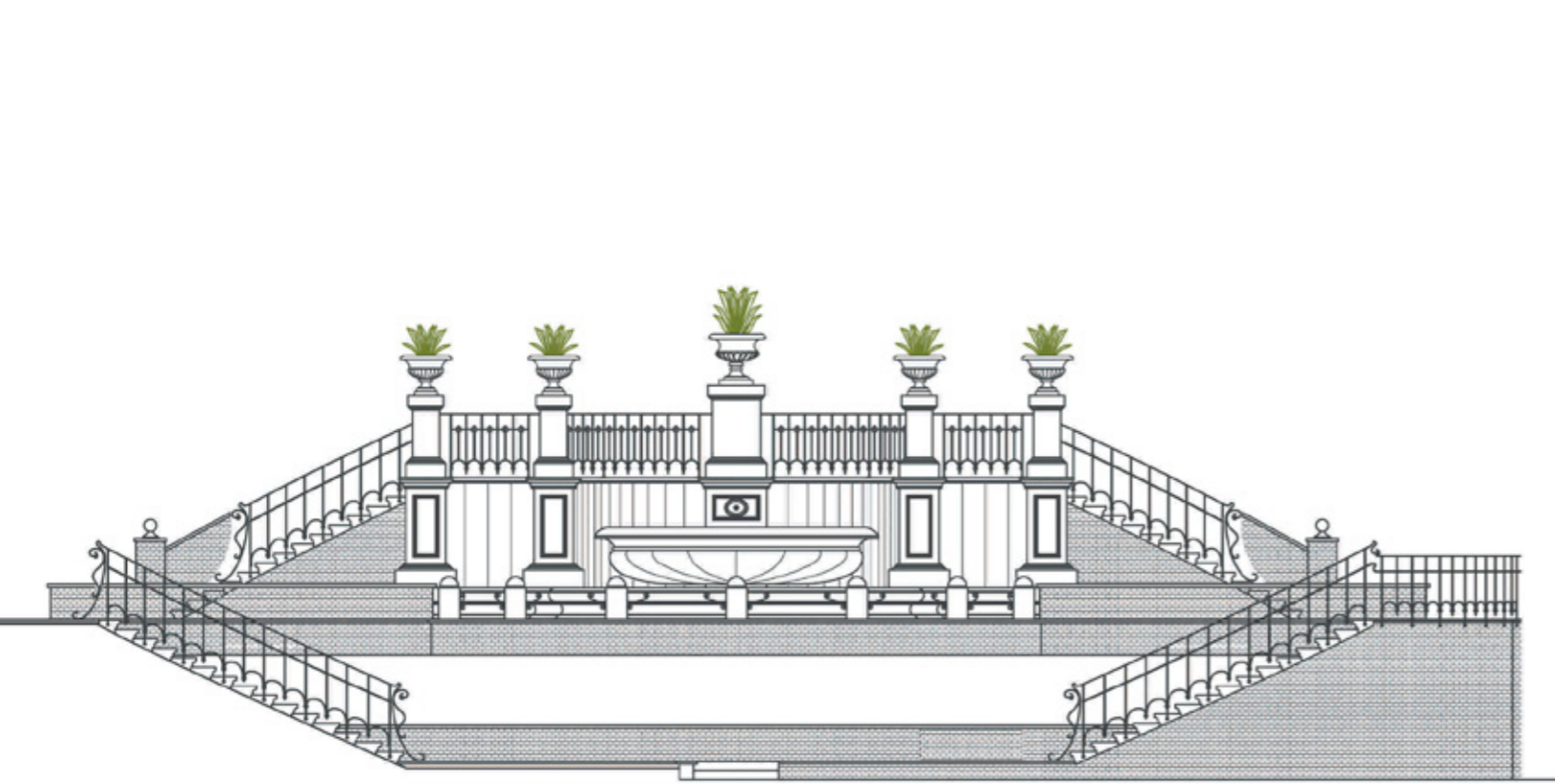


28  
29

## TAKSİM RESIDENCES

Çeşme ögesinin merkezine oturan ve ses çemberinin su toplama haznesi görevi gören istiridye formundaki çanak, tek parça blok mermerden imal edilmiştir. İki usta tarafından üç ayda elle yontularak form verilen çanak, Marmara Adası'ndan sağlanan 8 metreye 4 metre ebatlarında, 2,5 metre yüksekliğinde tek parça blok mermerden üretildi. Yontulduktan sonra ağırlığı 12 ton olan bu mermer ancak 60 ton kapasiteli bir vinçle yerine montajlanabildi.





30  
31 TAKSİM RESIDENCES



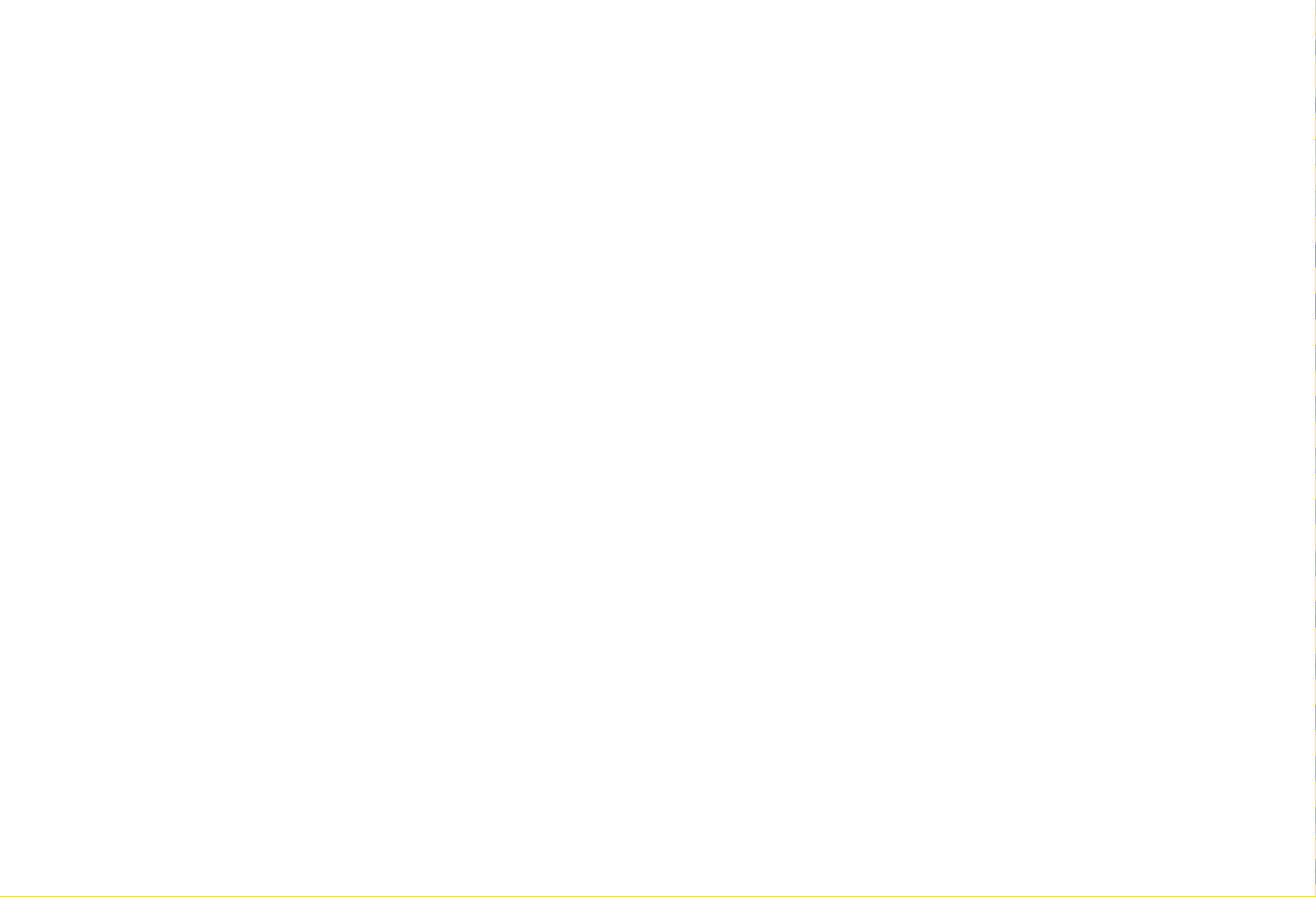


32 TAKSİM RESIDENCES  
33





34 TAKSİM RESIDENCES  
35



36 TAKSİM RESIDENCES  
37





38  
39

TAKSİM RESIDENCES







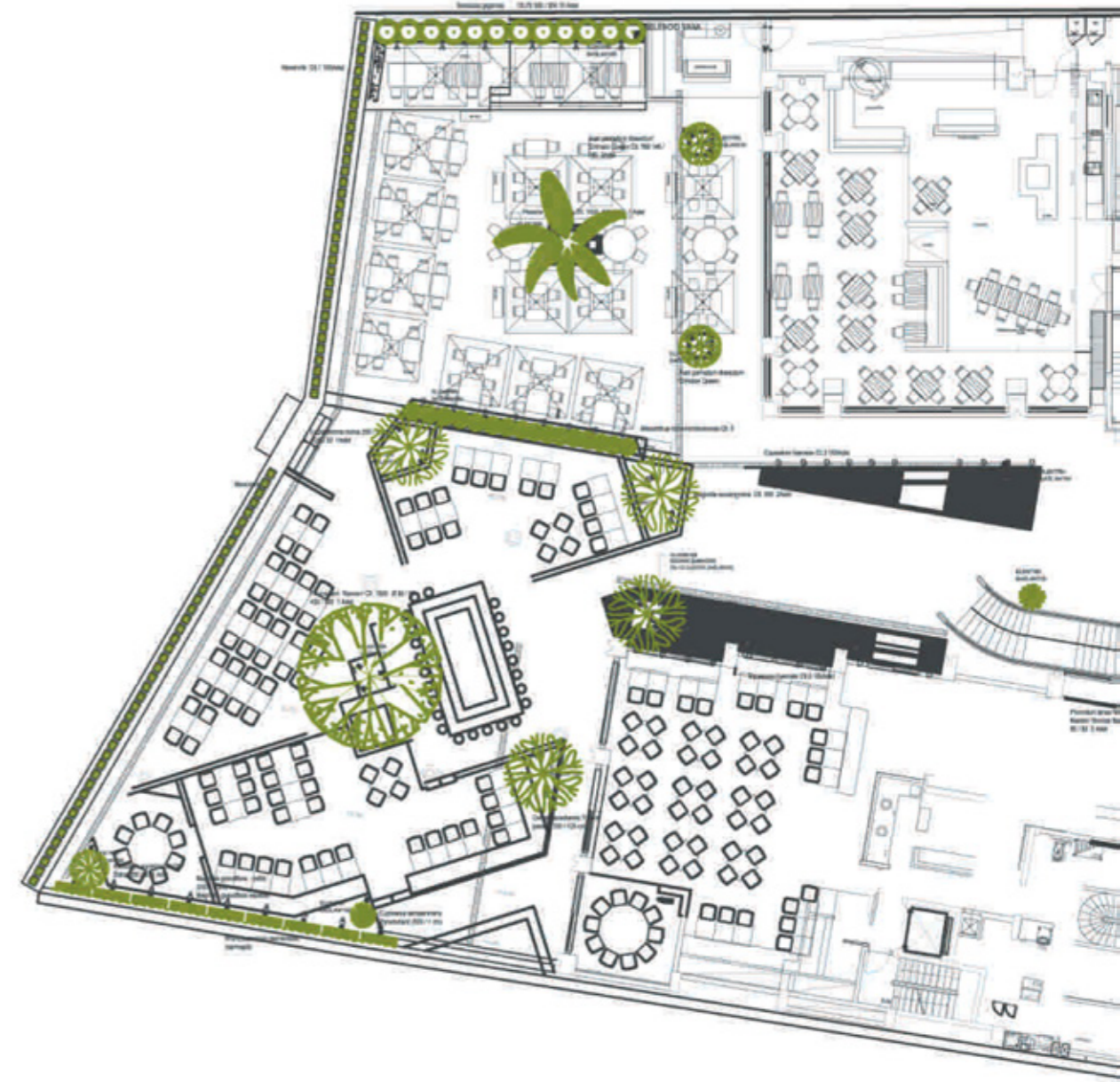
42  
43

## TAKSİM RESIDENCES





Vaziyet Planı





46  
47

## RADISSON SAS

Yeni bir tüketici zümresi arayışında olan Ortaköy'e beş yıldızlı bir nefes veren Radisson SAS Ortaköy projesi arkitektonik ifadesinin tekilliği ve zayıflığıyla peyzaj kurgusu adına bizi zorlayan bir iş oldu. Radisson SAS projesi tarafımıza geldiğinde tüm mimari çözümleri tamamlanmış ancak peyzaj adına hiç bir altyapı ölçüsü düşünülmemişti. Özellikle mimari kurgunun içinde peyzajın varlığının münferit saksılarla sınırlı kalması gibi algılanması, işin üretken iradesini tek düzeliğe itebilir endişesini gündeme getirdi. Başka bir deyişle, bitkilerin tamamının saksılara dikilmek üzere kurgulandığı bir peyzaj fikri iki önemli yanı sıra zemin hazırlayabilecekti: İlki, tüm vejetatif dokunun saksıyla varolmasının peyzajı bir "ürünmüş gibi" gösterme sorunsalını gündeme getirebilmesi; diğeri saksı gibi sınırlayıcı olan dikim alanlarının bitkisel materyal seçimleri konusunda da belirli ölçülere tabi kalınmasına sebep olabilmesi ve böylece genel peyzaj kurgusunda monoton bir ifadenin oluşması ihtimaliydi. Dikkate alınması kaçınılmaz olan bu iki sorunsal aslında bizim genel peyzaj kurgusunda zorlayarak üzerine gittiğimiz öncelikler oldu.



48  
49

## RADISSON SAS

Karadan denize olduğu kadar, denizden cephelerin nasıl görüldüğüyle ilgili kaygılarımız, çift perspektifte de "büyüklük hissi"nin esas motivasyon olarak düşünülmesine sebep olur. Büyüklük hissiyle otelin ritmine gelen müşterileri hayrete düşürme fikri bizi hem aktivite alanlarını tanımlayan, hem de alanları birbirleriyle ilişkilendirerek ayırtıran bir kompozisyona yöneltti. Ritim girişindeki altı metrelik Şeker Akçaağaçları (*Acer saccharinum*), Erguvan Restaurant'ın merkezine oturtulan sekiz metrelik Japon süs kirazı (*Prunus serrulata* "Kanzan") ve ritmin otel tarafını beş metre tepe tacıyla zenginleştiren Hurma (*Phoenix canariensis*), şaşırtıcı boyutlarıyla yukarıda bahsettiğimiz kısıtlılık ve monotonluk kaygılarını ortadan kaldırmayı başardı. Boylu ağaçların neredeyse tamamı ritim betonarmesinin üzerine yapılandırılan dev planterlerin içine dikildi. Bu planterlerin dış kaplamalarında zemin malzemesine devam edilerek, yatayda ve düşeyde homojen doku yaratılarak bitkilerin ön planda kalmaları düşünüldü.





50  
51

RADISSON SAS



52  
53

## RADISSON SAS

Mekanın Kuzey sınırını belirleyen altı metrelik komşu duvarı yumuşatmak için yaprak dökmeyen Manolya (*Magnolia grandiflora*) ve yaprak dökmeyen Yasemin (*Rhynchospermum jasminoides*) türleri dikildi. Manolyaların ahşap karkas üzerine form verilerek (espalier) yassı bir hacim teşkil etmesi tercih edildi. Böylelikle hem duvarı kapatma fonksiyonları hem de mekanı boğmayan kütesellikleri birarada kullanıldı. Bu bitkilere eşlik edecek Malta Eriği (*Eriobotrya japonica*) ve Akantus (*Acanthus mollis*) tipik yalı bahçelerinde sıkça rastlanan türlerdir. Tüm bu türler, estetik senaryosu yalı bahçelerini andırmayı hedefleyen mekana çeşitlilik katması için düşünüldü.



54  
55

## RADISSON SAS

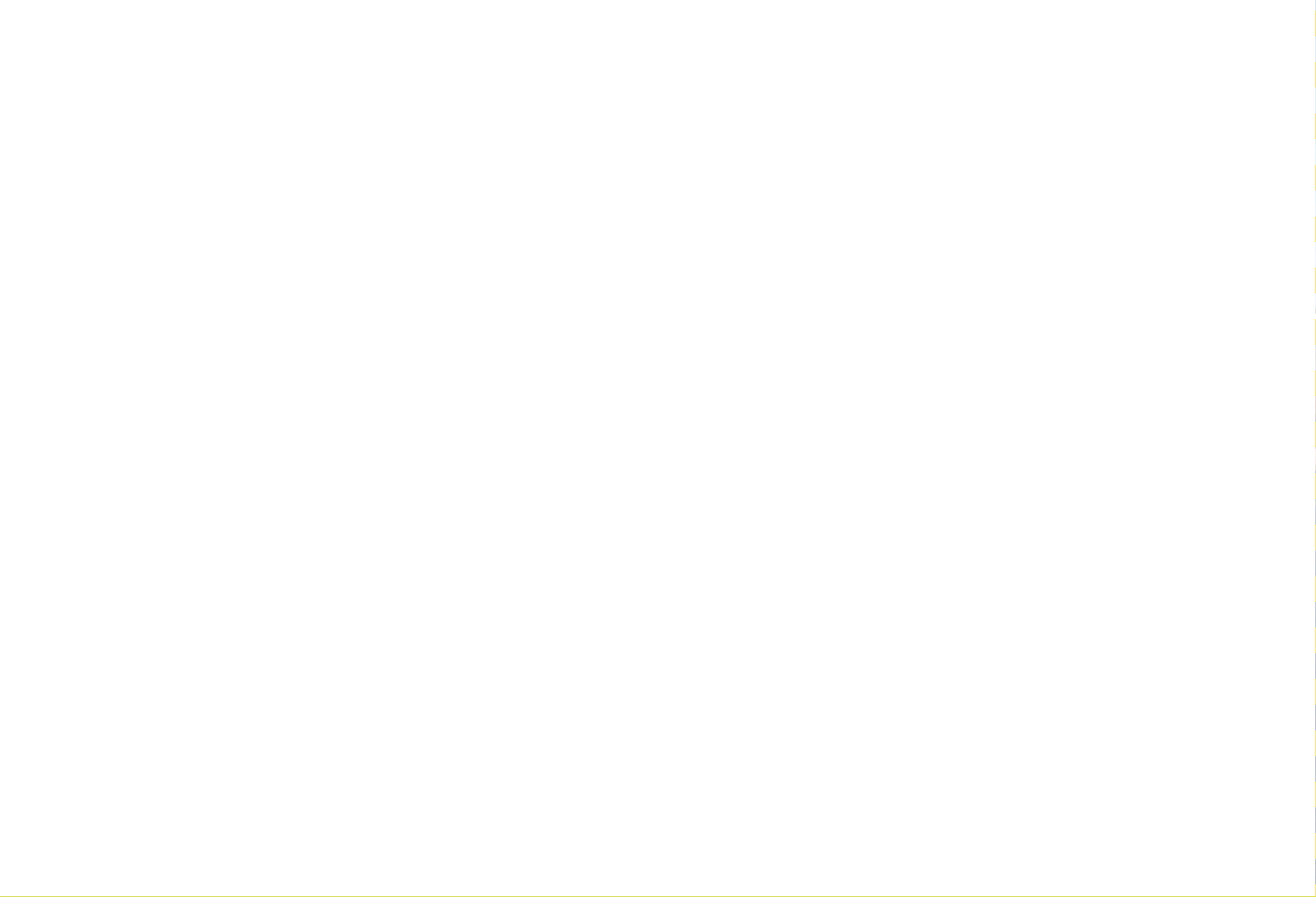
*Calamagrostis acutifolia* 'Karl Foerster', ülkemizde pek bilinen ve uygulanan bir tür değildir. Sıcığı seven, gramineae ailesine ait otsu bir türdür. Buna karşın Marmara iklimi için ideal bir otsu türdür. Genel gramine davranışının aksine dik yükselen çiçekleri (püskülleri) dar mekanlarda kullanılmalarını mümkün kılar. Sıcaklık arttıkça püskül renklerindeki turuncu tonlar dramatikleşir. Susuzluğa toleransı diğer graminelere oranla daha dengelidir ve aynı zamanda şev alanlarda erozyon önleyici tür olarak da kullanılabilir. Kök gelişimleri diğer türler kadar istilacı olmadığından saksı bitkisi olarak uygundur.





56  
57 RADISSON SAS





60 RADISSON SAS  
61







64  
65

## RADISSON SAS

Cercis siliquastrum 'Forest Pansy' bildiğimiz Boğaz Erguvan'ının kırmızı yapraklı türüdür. Bildik Erguvan'ın aksine İstanbul güneşinin kuvvetli gelmesinden dolayı öğle sonrası güneşten korunması gerekiyor. Radisson SAS rihtiminin gölge güneş ilişkisine bakıldığında ideal bir konum arz ettiği gözlemlendi. Çünkü güneş Boğazın Avrupa yakasına has davranışını göstererek tepeler arkasına geçip yakıcı öğle üzeri güneşini göstermemektedir. C.s.'Forest Pansy' ilkbahardaki canlı kırmızı yapraklarını yazbaşında yeşile çalan tonlara çevirir ve yaz sonuna kadar aynı görseiliği arz eder. Çiçeklenmesi ise yerli Erguvan'a nazaran daha cılızdır.





## 68 RADISSON SAS

Lespedeza thunbergii, yaz mevsimi sonunda üç metreye dayanan sarkmış dallarıyla ve salkım halindeki pembe çiçekleriyle müthiş bir yaz sonu dinamiği sunar. Özellikle mevsimin sonlarına doğru çiçeksizlenen ve renksizleşen genel şehir peyzajının içinde şaşırtıcı gürbüzlükteki pembe çiçekleriyle heyecan katar. Lespedezalara Sumaklar (*Rhus typhina*) ve *Miscanthus*lar eşlik etmektedir. Karma halde zengin doku ve renk kompozisyonu arz eden bu üçlü, özellikle sonbahar renklemelerinde dinamik bir görsellik sergiler. Bloklar arasındaki araç yollarının güneşin seyir istikameti doğrultusunda ışık koridorları yaratmasından dolayı Lespedezalar ve özellikle de Sumaklar ışığı filtre eden yapraklarıyla değişik ışık oyunları sergiler.

Çatıdaki *Calamagrostis* ve *Lavanta* (*Lavandula angustifolia*) turuncu ve lila renklerinin yarattığı kontrast açısından yaz ortasından sonbahara kadar Ortaköy'ün merkezinde beklenmedik pastoral bir manzara sunuyor.



70  
71 RADISSON SAS







# YEŞİLVADI KİTABI



Flora<sup>plus</sup>  
YAYINLARI